



Arbres i Arbusts de Flor

Hi ha gran quantitat d'arbres que es destaquen per la producció de flors. Tenen característiques similars a la resta, com la seva capacitat per donar ombra i fruits, però destaquen per les seves boniques i colorides flors. També se'ls identifica per la seva qualitat de promoure la reproducció i engalanar els espais amb els seus variats brots.

Si als arbres no es produïssin les flors, no s'originarien les fruites, ni llavors, i sense aquestes no es formarien arbres nous que proporcionin prou l'oxigen per a la vida. Encara que el cultiu per llavors no és l'únic mètode de multiplicació que existeix, és un dels més utilitzats.

El paper principal d'una flor és, amb les seves formes, colors i aromes, atraure els insectes (pol·linitzadors) per ser fertilitzades i engendrar llavors per la seva propagació. És un dels mitjans pels quals les plantes persisteixen i es generalitzen. Si no posseïssin flors, no estarien capacitades per a la propagació.

És important assenyalar que contrari al que moltes persones creuen, hi ha una infinitat d'arbres i plantes que no donen flors en cap període de la seva existència. Al camp de la botànica se'ls designa criptògams. Aquestes espècies generalment es multipliquen per espores.

L'aparença de les inflorescències als arbres amb flors l'estableixen els pètals. Poden tenir formes de papallona, bilabials, tubulars, ligulades i urceolades. Poden emergir soles o en capolls complicats, en manats d'espigues, ramells i para-sols, entre d'altres.

Els arbres amb flors es classifiquen en dos tipus: Dicotiledonis i monocotiledonis. En els primers les floretes prosperen en múltiples de 4 o 6, mentre que en els segons es donen en múltiples de 3.

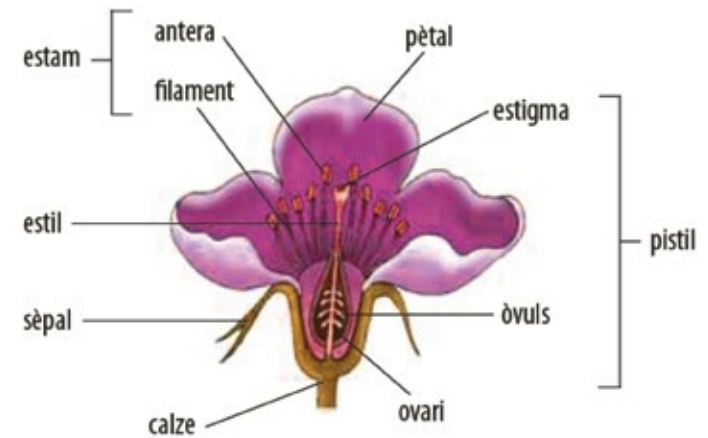


Segons registres, es poden trobar unes 10.000 classes de flors, definint-se com una estructura de producció sexual que, produeix les llavors per a la perpetuació de l'espècie. Després de la fertilització, la flor dóna lloc al fruit que amaga aquestes llavors.

Estan constituïdes per sèpals (fulles que envolten la flor en capoll), pètals (portadors del pol·len que les bestioles utilitzen en la reproducció), pistil (òrgan femení), estam (òrgan masculina), peduncle (unió de la tija amb la flor), i receptacle (manté els pètals, sèpals, pistils i estam).

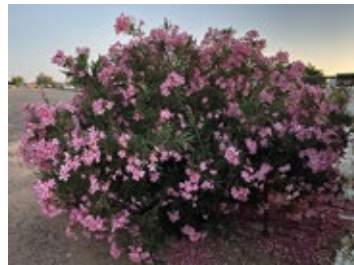
Les flors destaquen per ser maques i colorides. Són d'ús ornamental a parcs, avingudes, cases i jardins.

Les parts de les flors són:



Arbres de Flor

- **NERIUM OLEANDER** Baladre
- **LAGUNARIA PATERSONII** Arbre Pica-pica
- **VITEX AGNUS CASTUS** Pebrer Boig
- **CHORISSIA SPECIOSA** Arbre Ampolla
- **BAHUNIA** A.de les Orquídees
- **CERCIS SILIQUASTRUM** Arbre de Judea



NERIUM OLEANDER
Baladre



LAGUNARIA PATERSONII
Arbre Pica-pica



VITEX AGNUS CASTUS
Pebrer Boig



CHORISSIA SPECIOSA
Arbre Ampolla



BAHUNIA
Arbre de les Orquídees



CERCIS SILIQUASTRUM
Arbre de Judea

• **NERIUM OLEANDER** - Baladre

Un arbust de fulla perenne de ràpid creixement que és resistent i de manteniment força baix. Produeix raïms de flors fragants i vistoses de l'abril a l'octubre, en diverses varietats de colors. Les varietats de floració cançons de bressol com '*Petite Salmon*' o '*Mont Blanc*' no requereixen cap període de descans i poden florir contínuament durant tot l'any si el clima segueix sent càlid. Un arbust mediterrani de grans flors i de llarga floració, pertanyent a la família Apocynaceae. És una espècie molt adaptada a les sequeres, al mar i la calor. Arriba a una alçada d'uns 2 a 3m. i uns altres 2 o 3m. d'amplada.

Al jardí, s'usen arbustos de baladre com bardisses, pantalles i vores. Si bé proporciona un excel·lent valor ornamental, també poden desplaçar les plantes de jardí menys resistents. El baladre és natiu del sòl mediterrani sec i rocós, per la qual cosa pot tolerar sòls pobres i sequera. També se sap que les seves arrels es propaguen fàcilment i es tornen invasives. Aleshores, si mai voleu eliminar el seu arbust, pot ser una tasca difícil desfer-se del seu extens sistema d'arrels.

El seu nom es deriva del nom botànic (*Nerium oleander*). Té molts cultivars per proporcionar una varietat de colors i formes i es pot cultivar com a arbust o arbre i podar després que la floració hagi acabat o segons sigui necessari per mantenir contingut per fer bardisses, testos, protecció contra el vent i ombra.

En contra el baladre ha estat històricament considerada una planta verinosa perquè alguns dels seus compostos poden presentar toxicitat, especialment per als animals, quan es consumeixen en grans quantitats.

• **LAGUNARIA PATERSONII** - Arbre Pica-pica

Arbre sempre verd de 10-14 m d'alçada, amb una copa més o menys piramidal, densa, de color verd clar, i un tronc recte, amb l'escorça grisa fosca, rugosa i badallada longitudinalment amb els anys. Natiu de Queensland i illes Lord Howe i Norfolk, a Austràlia. Cultivat i naturalitzat en diverses parts del món. Gènere dedicat al metge, humanista i naturalista espanyol Andrés de Laguna (1494-1560), que va traduir al castellà i va comentar l'obra de Dioscòrides, *Matèria Medica*. L'epítet específic honra William Paterson (1755-1810), militar i viatger escocès que va recol·lectar plantes a Sud-àfrica i a Austràlia, enviant les llavors a Europa. El seu nom popular al·ludeix a la picor que produeixen els cabells irritants que envolten les llavors.

• **VITEX AGNUS CASTUS** - Pebrer Boig

Arbust o petit arbre caducifoli que pot assolir els 4 o 5 m d'alçada. d'origen mediterrani que es distribueix per tot el litoral fins al nord d'Àfrica. Forma part de comunitats de rambles o de riberes associades a cursos d'aigües temporals, a canyars, jonqueres i bardisses, on de vegades resulta dominant. Sempre es troba sobre sòls humits, o amb el nivell freàtic proper, en àrees càlides amb influència litoral.

El pebrer boig és un arbust de gran bellesa àmpliament utilitzat en jardineria per la seva floració i el seu fullatge, tots dos molt aromàtics, per captar l'atenció dels seus principals pol·linitzadors, les abelles.

El nom d'agnus és una llatinització del grec “agnes”, que vol dir cast fent referència a la virtut de calmar els apetits sexuals que ja li va atribuir Dioscòrides a aquesta planta. El nom de castus és una redundància, ja que significa el mateix.

Ja des de l'antiguitat s'ha utilitzat per les nombroses propietats medicinals que avui dia han estat avalades per diferents estudis clínics. Així, actualment s'utilitza per alleujar alguns problemes ginecològics com ara la síndrome premenstrual, però també per a altres afeccions com els espasmes gastrointestinals, l'ansietat, l'insomni, el vertigen o la taquicàrdia entre d'altres. També s'utilitzen les llavors dels seus fruits com a condiment alimentari, de sabor similar al pebre negre, per això el nom comú de l'espècie. Les seves branques també es feien servir antigament per realitzar diferents treballs de torneria a causa de la seva flexibilitat.

• **CHORISSIA SPECIOSA** - Arbre Ampolla

Arbre caducifoli pertanyent a la família Bombacaceae. Aquest arbre originari de Sud-amèrica (Brasil, Paraguai i Argentina), pot assolir una altura de 15 m. Presenta un tronc molt característic ample a la base i molt espinós i amb una escorça verda-grisenca. Fulles alternes, palmaticompostes. Cada fulla té 5-7 folíols obovats, marge serrat i amb un pecíol de 6-7 cm de longitud. Flors solitàries amb pètals bicolor blanc-rosat amb estries. Floració a partir d'agost fins a setembre. Fruit en càpsula de grans dimensions, contenint nombroses llavors embolicades en una mena de fibra cotonosa. La podem trobar com a arbre ornamental a parcs i jardins.

El nom d'aquesta espècie està dedicat a l'artista i el viatger J.L. Choris, amic i company del naturalista Otto von Kotzebue, tots dos d'origen rus (S. XIX), “speciosa” significa bella, al·ludint a les seves flors.

La fibra cotonosa que conté el fruit se li pot donar un ús semblant al cotó, encara que no té la mateixa qualitat. També s'usa per emplenar coixins, per a aïllament tèrmic. La fusta del tronc s'utilitza per a la fabricació d'embarcacions com a canoes.

• **BAHUINIA** - Arbre de les Orquídees

L'arbre orquídia també anomenat “falsa caoba”, “ungla de vaca”, porta per nom científic Bauhinia variegata, provinent de la família de les Fabàcies, és nadiu del sud-oest i sud d'Àsia, des de Sri Lanka, Pakistan, Nepal, Índia, Burma i Xina meridional. És un arbre decoratiu de jardí, petit o mitjà d'una mida que creix fins als 10 i 12m. d'alçada, és de fulla caduca a l'estació de sequera, amb una mida de 10 a 20 cm. d'amplada i llargada, arrodonides a la base i la punta. Les flors són rosa brillant o blanc, de 8 a 12 centímetres de diàmetre amb cinc pètals. El fruit és una beina amb diverses llavors. Hi ha una gran varietat d'aquests arbres: *Bauhinia Grandiflora*, *B. Variegata*, *B. Galpinii*, *B. Purpurea*, *Bauhinia Tomentosa*, *B. Inermis*...

Són plantes autòtrofes, és a dir, tenen la capacitat de produir el seu propi aliment, que ocorre en el procés de la fotosíntesi, que transforma el gas carbònic i l'aigua en oxigen i carbohidrats.

Hi ha orquídiades aquàtiques, terrestres, arbustives, creixen en pedres, a la sorra, a la torba i a àrees amb molt material en descomposició. Hi ha fins i tot més espècies subterrànies a Austràlia, la més gran és el *Pompona Vanilla*, llarg de 20m..

Les orquídies tenen una figura com el rostre humà, per la qual cosa si tracem una línia vertical al mig de la flor es pot observar la forma de dues imatges simètriques iguals.

El nom donat al gènere va ser posat en dedicació als 2 botànics: Jean i Caspar Bauhin i el seu nom "pota de vaca" és degut a la forma que tenen les seves fulles. Aquesta planta ha estat adoptada com a emblema a Hong Kong, ja que va ser descoberta per primera vegada l'any 1.880.

Es poden preparar diverses aplicacions a la medicina natural amb les seves fulles, arrels, escorça i flors. Les infusions preparades amb les fulles són usades en mossegades de serps i en casos d'elefantiasi. És considerat un arbre ornamental per la seva mida i que ens pot donar ombra, la seva fusta és usada per realitzar treballs d'ebenisteria ja que la seva fusta és molt bona veta.

• CERCIS SILIQUATRUM - Arbre de Judea

L'arbre de l'amor és una planta que s'origina de la zona del Mediterrani Oriental, també té una extensió que es presenta fins a la zona de l'est europeu. Té un ampli abast a la zona de l'occident d'Àsia així com a l'Iraq, l'Iran, Jordània, Israel, Síria i el Líban. L'Arbre de l'amor, també conegut com l'Arbre de Judes, és una lleguminosa (Fabaceae) i el seu veritable nom és *Cercis siliquastrum*.

Això de l'arbre de l'amor li ve per la forma de la seva fulla, que és de tipus acoratzat, i per aquesta forma de cor se l'ha vinculat amb els amors perquè, a més, floreix a la primavera... i ja se sap, la primavera la sang altera! El sobrenom d'Arbre de Judes ve de la tradició que diu que en un d'aquests arbres va ser on es va penjar Judes Isacariot després d'haver traït Jesús de Natzaret. Possiblement és un error d'interpretació del nom comú en francès "*Arbre de Judée*" que significa arbre de Judea, referint-se a la regió d'on és originari. El nom del gènere li va ser donat per Teofrasto i prové de la paraula grega *kerkis* que significa nau, per la forma del fruit típic de les lleguminoses. L'específic *Siliqua* significa garrofa i està unit al sufix *astrum*: semblant.

Irregular, recargolat en nombroses ocasions, únic, amb escorça rugosa, esquerdada, amb estries longitudinals i fibres espiralitzades, de color marró-fosc a gairebé negre i amb gran nombre de branques que acaben pèndules. Fulles alternes, simples, orbiculars (cuirassades), de color verd fosc amb tons porpres. La floració és en raïms a les branques i al tronc, de color rosa violaci a l'abril. Els seus fruits són de tipus llegum persistent (dura fins a la primavera), de color marró, aixafada i penjant de 6-10 cm de llarga i que madura a la tardor.

Podem trobar aquest arbre per tota la ciutat decorant la primavera amb el preciós color de les seves flors i posteriorment amb el viu color verd de les fulles.

Arbustos de flors

- CORONILLA VALENTINA GLAUCA
- GENISTA MONOSPERMA
- PEROVSKIA (Sàlvia Russa)
- HEMEROCALLIS (Calèndula)
- GAURA LINHEIMERI
- EURYOPS PECTINATUS
- LEPTOSPERMUM SCOPARIUM
- HELICHRYSUM THIANSHANICUM



CORONILLA
VALENTINA GLAUCA



RETAMA
MONOSPERMA



PEROVSKIA



HEMEROCALLIS



GAURA
LINDHEIMERI



EURYOPS
PECTINATUS



LEPTOSPERMUM
SCOPARIUM



HELICHRYSUM
THIANSHANICUM

• CORONILLA VALENTINA GLAUCA

Arbust de 50-100 cm d'alçada, erecte, molt ramificat; les branques joves herbàcies, Fulles imparipinnades; folíols sempre verds; estípules ovalades fins a lanceolades, membranoses, caigudes. Flors grogues, curtament pedunculades, les quals superen clarament les fulles; calze acampanat, més curt que el peduncle de la flor, amb 5 dents molt petits; Beina penjant, comprimida.

A la Mediterrània. A la península ibèrica, apareix esporàdicament per l'est centre i sud; des de Catalunya fins al centre nord de Portugal. A les Balears creix a les illes de Mallorca i Menorca. Al nord-oest d'Àfrica. Habita en sòls rocosos calcaris, al pis inferior i poden pujar a les muntanyes fins a prop dels 1000 m d'altitud.

Es cultiva amb certa freqüència com a planta ornamental, i escapa de cultiu i es naturalitza amb facilitat. S'utilitza en jardins meridionals aïllats o en petits grups. També es pot utilitzar com a bardisses retallades, però se li suprimeix gran part de la floració. Clima temperat. Es reproduïx per esqueixos i també per llavors.

Etimològicament "coronilla" és diminutiu de corona, s'al·ludix a la forma de la inflorescència; i "glauca" és un epítet en llatí que significa "verd blavosa".

• RETAMA MONOSPERMA

És una espècie de planta lleguminosa del gènere Retama de flors blanques. Espècie molt típica de les costes del sud-est ibèric i nord-est marroquí. De vegades se l'empra per fixar dunes i en ornamentació en altres regions de la Península ibèrica. Associada al margalló, altabaca, tamariu i camarina.

Té tiges que arriben a una grandària de fins a 3,5 m d'alçada, abundants, ramificades. Les fulles són linears, caduques i pubescents. Les inflorescències en penjolls laxos. El calze de campanulat; el llavi superior amb 2 dents ben marcats; l'inferior amb 3 grans mucronulats petits. La corol·la blanca. El llegum de forma ovoide, amb un mucró uncinat. Floreix i fructifica de gener a abril.

Es troba en savinars, ginebrars i pinedes de les dunes mòbils o semifixes costaneres; 0-300 m a la península ibèrica i nord-oest de Marroc. Al sud-oest de la Península Ibèrica (des de Setúbal fins a Gibraltar); naturalitzada en diversos punts de la Península.

Les llavors contenen citisina, un alcaloide tòxic.

• PEROVSKIA (Sàlvia Russa)

És una espècie de planta perenne de la família de les lamiàcies i es troba com un arbust nan. De port alçat, la planta aconsegueix mesurar uns 0,5-1,2 m d'alçada. La tija quadrada i les fulles verdes grisencques produeixen una olor peculiar al rebregar-les. La temporada de floració s'estén des de mitjans d'estiu fins a octubre, amb flors de blaves a violetes disposades a panícules vistoses i ramificades.

Originària de les estepes i turons del sud-oest i centre d'Àsia, va ser conreada per primera vegada pel general rus Vasili Perovski al segle XIX. S'ha tornat popular i té una notable adaptabilitat a diferents condicions de clima i sòl. S'han desenvolupat diversos cultivars que es difereixen principalment en la forma de les fulles i l'alçada de la planta; «Blue Spire» és el més comú. És molt utilitzat en jardins i disseny de jardineria. Als Estats Units aquesta espècie va guanyar el premi Planta de l'Any 1995 de la *Perennial Plant Association*, i el «Blue Spire» va rebre l'*Award of Garden Merit* de la Reial Societat d'Horticultura del Regne Unit.

L'espècie és molt emprada en la medicina tradicional, ja que a la seva zona d'origen li atribueixen diverses propietats terapèutiques. Això ha portat a la investigació de la seva fitoquímica. Les seves flors es poden menjar en amanides o triturades per extreure pigments, i es considera que la planta pot usar-se en la fitoremediació de sòls contaminats.

• HEMEROCALLIS

Hemerocallis deriva del grec i vol dir "flor bonica per un dia", fent referència al fet que les seves flors només duren un dia. És un gènere originari d'Euràsia. Hi ha unes 60.000 varietats diferents conreades obtingudes generalment per hibridació entre diverses espècies.

És una planta herbàcia que es reproduïx vegetativament a base d'una estructura subterrània de la tija anomenada corona. Les fulles tenen disposició alternada i són lanceolades. Les flors tenen tres tèpals i la par central, anomenada gola, de diferent color que la resta. El fruit forma una estructura similar en la forma a una beina.

Les plantes d'aquest gènere s'utilitzen amb gran profusió en jardineria sobretot a la paisatgista, per cobrir superfícies relativament grans amb un gran colorit i amb un manteniment molt baix pel fet que es tracta d'espècies rústiques.

Les flors d'algunes espècies són comestibles i, de fet, els hemerocalis es conreen per a aquest propòsit en alguns països d'Àsia, com per exemple, a la Xina. Les flors es venen als mercats asiàtics tant fresques com seques, anomenant-les agulles daurades. S'utilitzen a les sopes (sopa calenta i amarga) i amb el porc *moo shu*. Diverses espècies de Hemerocallis han estat utilitzades amb propòsits medicinals des de fa segles a l'orient llunyà. En particular, les tiges i les arrels s'han usat com a analgèsics.

• GAURA LINDHEIMERI

El gènere *Gaura* inclou unes 20 espècies de plantes herbàcies originàries de Amèrica del Nord. Algunes espècies són: *Gaura lindheimeri*, *Gaura sinuata*, *Gaura coccinea*, *Gaura villosa*, *Gaura macrocarpa*.

És una planta herbàcia rizomatosa perenne el nom científic de la qual és *Oenothera lindheimeri* (abans *Gaura lindheimeri*). Popularment se la coneix com a ploma índia, gaura rosa, o gaura blanca. És nativa del sud de Louisiana i Texas, i creix fins a assolir una altura compresa entre els 50 i els 150 centímetres.

Les tiges, molt ramificades, estan densament agrupades. Les fulles són lanceolades, amb el marge dentat. Les flors s'agrupen en inflorescències formades per quatre pètals de color blanc rosat. Floreix durant bona part de l'any, des de la primavera fins a la tardor.

El seu nom prové de la paraula grega "gauros", que significa "magnífic", i al que fa absoluta justícia per la seva bellesa i fortalesa.

• EURYOPS PECTINATUS

És una espècie d'arbust de la família de les Asteràcies, vigorós, de fulla perenne que creix fins a 1,5 m d'alçada. Els seus brots verticals estan revestits amb suaus i peludes fulles, de color verd grisenc en espiral.

Els caps de les flors de color groc brillant (capítols) es produeixen gairebé durant tot l'any, des de la primavera. Els caps de les flors neixen en raïm terminals solts o poden ser solitaris, cadascun d'ells apareix en un peduncle. Cada cap de la flor consta d'un anell exterior de flors femenines ligulades, amb un cercle en disc de floretes al centre. Els fruits són d'una sola llavor, sense pèl o cobert de pèls i estan rematades per un vil·là (és una prolongació com una mena d'apèndix que tenen alguns fruits i que consisteix en un conjunt de pèls, de setes, d'esquames, o en una coroneta membranosa, agafat a la part superior del fruit i que es desprèn juntament amb aquest) de color blanc o marró caduc.

El seu habitat està reservat exclusivament a Sud-àfrica, on es troba al cap sud-oest de Gifberg a la península del sud. Té una distribució característica al fynbos (matoll o vegetació bruguerars a les zones costaneres i muntanyoses, amb pluges hivernals i un clima mediterrani). És un arbust sensible a les gelades, per tant, creix bé a la major part dels entorns temperats. Des d'hivern fins a la primavera dona margarides groc viu de fins a 5 cm de diàmetre, a les que serveixen d'atractiu contrast fulles verd grisenques finament retallades.

.LEPTOSPERMUM SCOPARIUM

Leptospermum és un gènere de 80-86 espècies de plantes pertanyents a la família Myrtaceae. És una una espècie d'arbust o arbre petit natiu de Nova Zelanda i el sud-est d'Austràlia. Es troba en tota Nova Zelanda però és particularment comuna en les costes seques de l'est de l'Illa Nord i l'Illa del Sud, i a Austràlia creix en Tasmània, Victòria i Nova Gal·les del Sud.

Són arbustos o petits arbres que aconseguen 1-8 metres d'altura amb ramificacions denses. Les fulles són perennes, simples i petites, en la majoria no sobrepassa un cm de longitud. Les flors amb cinc pètals blancs, rosats o vermelles.

El nom comú d'arbre del te usat per a algunes espècies de Leptospermum deriva de la pràctica dels colons de bullir aigua amb fulles d'aquesta espècie per a fer te.

. HELICHRYSUM THIANSHANICUM

Helichrysum és un gènere de plantes amb flors dins la família de les asteràcies. Consta d'unes 600 espècies. L'espècie tipus és Helichrysum orientale. El nom del gènere deriva del grec helisso (fer voltes) i chrysos (or).

La Helichrysum thianschanicum, anomenada planta del curri, és molt utilitzada en la jardineria mediterrània, pel seu particular i intens aroma a curri, i el seu aspecte ornamental, però no té res a veure amb l'espècie culinària.

Apareix a Àfrica (amb 244 espècies a Àfrica del Sud), Madagascar, Australàsia i Euràsia. Les plantes poden ser anuals, herbàcies, perennes o arbusts que fan fins a 60–90 cm d'alt. Molts dels membres del gènere s'han reclassificat, alguns en el gènere Xerochrysum.

Les seves fulles són d'oblongues a lanceolades. Són planes i pubescents en els dos costats.

Algunes espècies són cultivades com plantes ornamentals i per a flor seca, una vegada tallades les tiges mantenen el color i la forma durant molt temps.